

AVES

de La Jagua de Ibirico, Cesar



Autora:

Eileen Gahona

Co-autores:

Diana Tamaris

Daniel Serna

Óscar Gómez

Amancio López

Nolvis Páez

 Mauricio Ossa

**Fortaleciendo
el turismo comunitario:**

un futuro más allá del carbón



Editorial
•UNIMAGDALENA•

Gahona, Eileen, autora

Aves de La Jagua de Ibirico, Cesar : fortaleciendo el turismo comunitario : el futuro más allá del carbón / autora, Eileen Gahona ; coautores, Diana Tamaris [y otros cuatro] ; fotografías, Mauricio Ossa. – Primera edición. – Santa Marta : Editorial Unimagdalena, 2026. 14 páginas.

Incluye bibliografía.

ISBN 978-628-7904-40-8 (impreso) – 978-628-7904-38-5 (pdf)

1. Aves - Identificación - La Jagua de Ibirico (Cesar, Colombia) 2. Aves - Hábitos y conducta - La Jagua de Ibirico (Cesar, Colombia) 3. Aves - Clasificación - La Jagua de Ibirico (Cesar, Colombia) 4. Aves - Conservación de especímenes - La Jagua de Ibirico (Cesar, Colombia) I. Tamaris Turizo, Diana, autora II. Ossa, Mauricio, fotógrafo.

CDD: 598.0986118 ed. 23

CO-BoBN- a1177139

Primera edición, mayo de 2026

2026 © Universidad del Magdalena. Derechos Reservados.

Editorial Unimagdalena

Calle 29H3 n.º 22-01

Edificio de Innovación y Emprendimiento

(57 - 605) 4381000 Ext. 1888

Santa Marta D.T.C.H. - Colombia

editorial@unimagdalena.edu.co

<https://editorial.unimagdalena.edu.co/>

Rector: Pablo Vera Salazar

Vicerrector de Investigación: Jorge Enrique Elías-Caro

Coordinadora de Publicaciones y Fomento Editorial: Angélica María Cortes Martínez

Diseño e ilustración: Lennyker Daniel Góngora Flores

Fotografías de colibríes: Omar Gutiérrez

Revisión de estilo: Ricardo Adrián Tete Mieles

Santa Marta, Colombia, 2026

ISBN: 978-628-7904-40-8 (impreso)

ISBN: 978-628-7904-38-5 (pdf)

DOI: <https://doi.org/10.21676/9786287904408.9786287904385>

Impreso y hecho en Colombia - Print and made in Colombia

La UNIVERSIDAD DEL MAGDALENA, en su calidad de editora y titular de derechos patrimoniales de autor, y en su propósito de contribuir con la difusión y divulgación del conocimiento, la producción intelectual y la educación, dispone autorizar la reproducción impresa así como su distribución, reproducción digital y puesta a disposición de la totalidad o parte del presente libro de manera libre y gratuita, en tanto se mantenga la integridad del texto y se dé la correspondiente cita a sus autores y mención institucional. No se autoriza la realización de versiones derivadas ni traducciones o adaptaciones. Queda prohibida la comercialización o venta a cualquier título de este material.



Las opiniones expresadas en esta obra son responsabilidad de los autores y no comprometen al pensamiento institucional de la Universidad del Magdalena, ni generan responsabilidad frente a terceros.



Azulejo



Thraupis episcopus

Insectívoro



Frugívoro



Preocupación menor



Blue-gray Tanager

Thraupidae

Tangara ampliamente distribuida en el neotrópico. Plumaje azul grisáceo con alas azul turquesa, pico oscuro. Común en áreas urbanas. Se alimenta de frutos e insectos.



© Philippe Vermeire



Preocupación menor



Granívoro



Mochuelo



Sporophila intermedia



Gray Seedeater



Ave de pico ancho y grueso que le permite alimentarse de semillas. Presenta dimorfismo sexual: el macho tiene un plumaje grisáceo y pico amarillo, mientras que la hembra presenta un plumaje marrón claro con pico oscuro. Se encuentra en pastizales y áreas abiertas.

Thraupidae



© Victor Pardo



Papayero



Saltator olivascens

Insectívoro



Frugívoro



Granívoro



Preocupación menor



Olive-gray Saltator

Thraupidae

Presenta un plumaje grisáceo en el dorso, con el pecho y abdomen de tono marrón verdoso, y líneas superciliares blancas y conspicuas. Pico grueso ligeramente ganchudo que le permite alimentarse de semillas, frutos y pequeños insectos. Habita en zonas arbustivas y urbanas.



© Philippe Vermeire



Preocupación menor



Insectívoro



Frugívoro



Sangre toro



Ramphocelus dimidiatus



Crimson-backed Tanager



Tangara de plumaje rojo intenso con alas negras. Presenta dimorfismo sexual: el macho tiene la mandíbula blanca con maxila oscura, mientras que la hembra tiene el pico completamente oscuro. Habita en bordes de bosque, donde se alimenta de frutos e insectos.

Thraupidae



© Gualberto Naranjo



Toche de montaña

Icterus chrysater

Yellow-backed Oriole

Frugívoro Insectívoro Preocupación menor

Plumaje amarillo intenso que contrasta con el color negro de sus alas, cola, garganta, frente y parte del rostro. Común en plantaciones de café o tierras cultivadas desde los 500 a 2500 m s. n. m. Se alimenta de insectos y frutos.



Victor Pardo

Icteridae



Oropéndola

Psarocolius decumanus

Crested Oropendola

Preocupación menor Insectívoro Frugívoro

Ave grande de plumaje negro, cola amarilla, pico beige e iris azul. Forma colonias ruidosas construyendo nidos colgantes en árboles. Habita bosques tropicales. Su dieta se basa en frutas e insectos.



Juan Quevedo

Icteridae



Picogrueso

Pheucticus chrysogaster

Golden Grosbeak

Insectívoro Frugívoro Granívoro Preocupación menor

Frecuente en bordes de bosque y zonas abiertas. Se alimenta de semillas, frutas e insectos. Distintivo por su plumaje amarillo y alas negras con bases blancas. Presenta dimorfismo sexual: las hembras exhiben una coloración marrón en las alas.



Eileen Gahona

Cardinalidae



Platanero o mielerito

Coereba flaveola

Bananaquit

Preocupación menor Insectívoro Nectarívoro

Mielerito de pico corto y curvo. Plumaje gris oscuro en la parte superior, cuello gris claro, pecho y abdomen amarillo. Presenta una línea superciliar blanca. Su tonalidad puede variar en todo su rango de distribución. Habita en zonas semiabiertas y bordes de bosque alimentándose principalmente de néctar e insectos. Fabrica nidos globulares con entrada desde la parte inferior.



Breiner Tarazona

Thraupidae





Carriquí de montaña



Cyanocorax yncas



Green Jay

Corvidae

Plumaje amarillo en el abdomen y verde en el dorso, cabeza negra con azul, con un parche blanco en la nuca. Presenta iris amarillo. Habita en bosques y matorrales densos, donde se alimenta principalmente de insectos, semillas y frutas.



Roberto López



Golondrina parda



Progne tapera



Brown-chested Martin



Tiene el pecho pardo y plumaje marrón grisáceo, con abdomen y garganta blancos. Forma colonias en zonas abiertas y cuerpos de agua, y caza insectos en vuelo.

Hirundinidae



Juan Quevedo



Copetón



Zonotrichia capensis



Rufous-collared Sparrow

Passerellidae

Ave pequeña con pecho gris y collar rufo, presenta dos bandas anchas de color negro en su corona. Se distingue por su canto melodioso. Común en áreas abiertas desde 800 hasta 3600 m s. n. m. Se alimenta principalmente de semillas.



Juan Porto



Toche de pantano



Chrysomus icterocephalus



Yellow-hooded Blackbird



Observada frecuentemente en humedales, en donde forma grandes bandadas durante la temporada reproductiva. Presenta dimorfismo sexual: el macho exhibe un plumaje negro con la cabeza color amarillo intenso, mientras que la hembra presenta un plumaje marrón barrado. Se alimenta de insectos y semillas.

Icteridae



Philippe Vermeire

 **Tityra enmascarada**

 **Tityra semifasciata**

 **Masked Tityra**

Tityridae

Presenta dimorfismo sexual: el macho tiene un plumaje de color blanco con una máscara negra en su rostro, mientras que la hembra presenta un plumaje pardo opaco, con ausencia de la máscara en el rostro. Ambos presentan pico rojo y punta oscura. Habita en bordes de bosque y áreas abiertas alimentándose de frutos e insectos.

Insectívoro Frugívoro Preocupación menor



 Hugo Vides

Preocupación menor Insectívoro

 **Sirirí**

 **Tyrannus melancholicus**

 **Tropical Kingbird**



 Juan Porto

Atrapamoscas que habita en áreas abiertas y entornos urbanos, donde caza insectos en vuelo. Es territorial y posee un plumaje amarillo, con corona, nuca y cuello grisáceos. Sus alas son marrones y cola larga horquillada.

Tyrannidae

 **Chicha fría**

 **Pitangus sulphuratus**


 **Great Kiskadee**

Tyrannidae

Ampliamente distribuido en Suramérica. Plumaje principalmente amarillo, con alas de color rufo, corona oscura y línea superciliar blanca que se une con el cuello. Es común en zonas urbanas y bosques de ribera. Se alimenta de frutas, insectos, pequeños reptiles y semillas.

Omnívoro Preocupación menor



 Philippe Vermeire


Preocupación menor Insectívoro

 **Bienteveo rayado**

 **Myiodynastes maculatus**

 **Streaked Flycatcher**




 Gualberto Naranjo

Atrapamoscas de plumaje totalmente estriado, con cola y corona color canela, y una línea superciliar blanca. Posee un pico grande. Habita en bordes de bosque, donde caza insectos en vuelo.

Tyrannidae

Guacamaya azul

 **Ara ararauna**

 **Blue-and-yellow Macaw**

Granívoro



Frugívoro




Preocupación menor

LC

Psittacidae

Ave grande, con frente y mitad de la corona color verde, dorso azul y partes inferiores amarillas. Habita en bosques tropicales y se alimenta de semillas y frutos. Suele volar en bandadas emitiendo vocalizaciones fuertes.



 Philippe Vermeire



En peligro

EN

Frugívoro



Cotorrita del perijá

Pyrrhura caeruleiceps

 **Perijá Parakeet**

Ave endémica de la Serranía del Perijá que enfrenta una reducción en su población. Forma bandadas activas y ruidosas. Su plumaje es verde con abdomen rojo, corona azul y cola carmesí oscuro. Ojos claros con mejillas de color rojo y plumas blancas en el área auricular. Se alimenta principalmente de frutos.

Psittacidae



 Rodrigo Gaviria

Batará crestado

 **Sakesphorus canadensis**

 **Black-crested Antshrike**

Insectívoro



Preocupación menor

LC

Thamnophilidae

Habita en matorrales y bordes de bosque, caracterizado por su cresta distintiva. Se alimenta de insectos. Presenta dimorfismo sexual: la hembra posee plumaje rufo y frente pálida; el macho luce un color negro en alas, cresta, garganta y pecho, con el dorso rufo.



 Juan Quevedo

Preocupación menor

LC

Insectívoro



Saltarín barbiblanco


Manacus manacus

 **White-bearded Manakin**

Presenta dimorfismo sexual: el macho exhibe un plumaje blanco, excepto por su color negro en corona, alas y cola. Distintivo por una banda de plumas blancas en la garganta que expande durante el cortejo, así como, el sonido que realiza con sus alas para atraer a las hembras. Por su parte, la hembra tiene un plumaje verde oliva. Ambos presentan patas naranjas. Habita en bosques húmedos, donde se alimenta de insectos.

Pipridae



 Victor Pardo



Cuco ardilla



Piaya cayana



Squirrel Cuckoo

Insectívoro



Preocupación menor

LC

Es activo en el dosel de los árboles y se alimenta de insectos grandes. Su plumaje es rojizo, con cola larga que presenta cuatro bandas blancas. Tiene pico amarillo, ojos rojos y abdomen grisáceo.

Cuculidae



© Juan Diego Torres

Preocupación menor

LC

Insectívoro



Bujío



Nyctidromus albicollis



Common Pauraque



Ave nocturna con un plumaje críptico que habitualmente se encuentra en el suelo. Suele capturar insectos mediante vuelos cortos. Es común en la orilla de los bosques y senderos. Habita hasta los 2600 m s. n. m.

Caprimulgidae



© Hugo Vides



Colibrí ermitaño



Glaucis hirsutus



Rufous-breasted Hermit

Nectarívoro



Preocupación menor

LC

Colibrí de pecho rufo y pico largo curvado. Se alimenta a menudo del néctar de flores y defienden con aínco su nido. Plumas de la cola redondeadas con puntas blancas. Habita bosques ribereños y bosques de galería, puede encontrarse hasta los 1800 m s. n. m.

Trochilidae



© Hugo Vides

Preocupación menor

LC

Nectarívoro



Colibrí colirufu



Amazilia tzacatl



Rufous-tailed Hummingbird



Colibrí que se distingue por su cola rojiza y cuerpo verde brillante. Pico con base rosada con punta oscura. Frecuenta jardines y algunos bosques secundarios. Se alimenta principalmente del néctar de las flores.

Trochilidae



© Victor Pardo



Tanga



Vanellus chilensis



Southern Lapwing

Charadriidae

Común en campos abiertos, humedales y pastizales. Es ampliamente distribuida en Suramérica. Presenta un plumaje gris, con pecho negro, abdomen blanco, espolones en sus alas y patas zancudas de color rosado. Es territorial durante la nidificación y se alimenta de insectos que captura en el suelo.

Insectívoro



Preocupación menor



© Juan Porto

Preocupación menor



Carnívoro



Insectívoro



Gallito de ciénaga



Jacana jacana



Wattled Jacana



Ave acuática zancuda con dedos largos que habita en lagunas alimentándose de insectos y ocasionalmente anfibios. Carúncula roja en la base del pico, plumaje mayormente oscuro que revela un color amarillo verdoso pálido al extender las alas.

Jacaniidae



© Philippe Vermeire



Caracolero



Mesembrinibis cayennensis



Green Ibis

Threskiornithidae

Ave zancuda de plumaje verde iridiscente y pico largo curvado, adaptado para alimentarse de insectos en bosques inundados y pantanos. Generalmente es silenciosa, pero emite fuertes vocalizaciones al anochecer. Suele descansar en pequeños grupos.

Insectívoro



Preocupación menor



© Victor Pardo

Preocupación menor



Carroñero



Rey golero



Sarcoramphus papa



King Vulture



Buitre grande con cabeza roja y amarilla. Plumaje blanco en la parte superior e inferior, con plumas de vuelo negras. Habita en bosques tropicales y húmedos de tierras bajas, alejados de áreas urbanas. Se alimenta de cuerpos en descomposición.

Cathartidae



© Victor Pardo

Águila blanquinegra

Spizaetus melanoleucus

Black-and-white Hawk-Eagle

Carnívoro



Envergadura



Preocupación menor



110-135 cm



© Mauro Schramm

Accipitridae

Habita en bosques húmedos y sobrevuela en áreas abiertas. Siendo especialista en la caza aérea, demuestra una preferencia alimenticia por otras aves más pequeñas. Posee un plumaje mayormente blanco, con cresta corta de color negro, base del pico y patas naranjas, y tres bandas oscuras en la cola.

Preocupación menor



Envergadura



121-140 cm

Carnívoro



Águila sabanera

Buteogallus meridionalis

Savanna Hawk

Rapaz de gran tamaño con un plumaje pardo rojizo, con cuello y dorso estriados. Cola con una banda ancha negra y puntas blancas. Habita en sabanas y áreas abiertas, donde caza principalmente reptiles y roedores.

Accipitridae



© Fabian Schmidt

Águila plumiza

Ictinia plumbea

Plumbeous Kite

Insectívoro



Envergadura



Preocupación menor



84-94 cm

Pequeña rapaz de plumaje gris azulado. En vuelo luce alas largas y puntiagudas de color rojizo en la parte inferior de sus alas. Cola corta con dos o tres bandas blancas. Se alimenta de insectos capturados en vuelo sobre el dosel o bordes de bosque.

Accipitridae



© Hugo Vides

Águila tijereta

Elanoides forficatus

Swallow-tailed Kite

De plumaje llamativo en tonos blanco y negro. Planea sobre bosques, ríos y áreas abiertas cazando insectos y pequeños vertebrados en vuelo. Se distingue por su cola ahorquillada.

Accipitridae



Preocupación menor



Envergadura



112-136 cm

Insectívoro



Carnívoro



© Breiner Tarazona

Gavilán pollero

Rupornis magnirostris

Roadside Hawk

Carnívoro

Envergadura

Preocupación menor



68-92 cm

Accipitridae

Rapaz pequeña de plumaje barrado grisáceo. Plumas del vuelo y cola rufa. Base del pico amarilla con punta oscura. Común en áreas abiertas y bordes de bosque, donde caza reptiles y pequeños mamíferos.



Juan Porto



Búho pigmeo

Glaucidium brasilianum

Ferruginous Pygmy-Owl

Búho pequeño que se alimenta de insectos, aves y reptiles. Es activo durante el día. Presenta corona, cejas y frente blanquecinas, con plumaje predominante de color canela o rufo. Habita tierras bajas con bosques abiertos o ribereños.

Strigidae



Juan Quevedo



Guasalé

Ramphastos sulfuratus

Keel-billed Toucan

Tucán grande de pecho y garganta amarillos. Habita en bosques húmedos de tierras bajas, usualmente en el dosel de los árboles. Se alimenta principalmente de frutos y ocasionalmente de insectos o huevos de otras aves. Activo vocalmente durante la temporada reproductiva.

Ramphastidae



Philippe Vermeire



Carpintero moteado

Colaptes punctigula

Spot-breasted Woodpecker

Carpintero mediano de plumaje amarillo con un patrón de manchas oscuras en todo su cuerpo. Su dieta se basa en hormigas. Habita en áreas abiertas y suele encontrarse en parejas. Presenta dimorfismo sexual: el macho exhibe malar y nucas rojas, mientras que la hembra no presenta del color rojo en el malar.

Picidae



Victor Pardo



Carpintero real



Dryocopus lineatus



Lineated Woodpecker

Insectívoro



Preocupación menor

LC

Picidae

Distintivo por su cresta roja y un plumaje principalmente oscuro. Presenta dimorfismo sexual: la hembra carece de malar rojo. Habita en bosques tropicales y húmedos. Se comunica emitiendo vocalizaciones y golpes rítmicos en troncos. Se alimenta de larvas de insectos de la madera.



Hugo Vides



Preocupación menor
LC



74-120 cm



Halcón murcielaguero

Falco ruficularis

Bat Falcon



Falconidae

Pequeño halcón de cabeza y alas oscuras con variaciones en el color de su cuello desde blanco hasta rufo, con pecho barrado, vientre y muslos castaño o rufo. Común en zonas abiertas hasta 1700 m s. n. m., especializado en la caza de murciélagos. Generalmente es silencioso, pero en pareja se muestra activo vocalmente.



Roberto López



Periquito serranero



Forpus conspicillatus



Spectacled Parrotlet

Frugívoro



Granívoro



Preocupación menor
LC

PALMITA



Psittacidae

Forma bandadas ruidosas que recorren áreas agrícolas y bordes de bosque. Su dieta incluye frutos y semillas. Se reconoce por su anillo ocular color azul y coberteras secundarias del mismo color. Presenta dimorfismo sexual: la hembra carece del color azul, reemplazado por un verde amarillento.



Juan Diego Torres

Preocupación menor
LC



Chajín

Pionus menstruus

Blue-headed Parrot



Psittacidae

Loro con el plumaje verde y cabeza azul. Formas bandadas activas en bosques húmedos o caducifolios, donde consume frutos y semillas. Es activo vocalmente durante el vuelo.

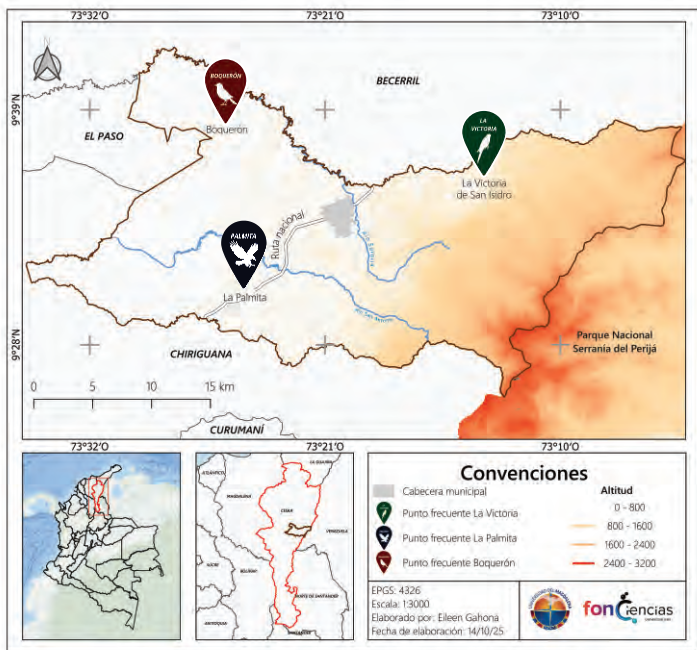


Juan Porto



📍 La Jagua de Ibirico:

Municipio del departamento del Cesar, se ubica en la región del Caribe colombiano, en el piedemonte de la Serranía del Perijá. Lo conforman los corregimientos de Boquerón, La Palmita y La Victoria de San Isidro. Alberga una gran diversidad de flora y fauna, así como una importante riqueza cultural representada por las comunidades afrocolombianas y campesinas que habitan el territorio. Desde la década de 2000, la minería de carbón ha sido la principal actividad económica del municipio. No obstante, en los últimos años, y en el marco de las transiciones energéticas justas, la comunidad ha iniciado el camino hacia nuevas alternativas sostenibles. Es así como el aviturismo surge como una oportunidad para conocer y valorar los ecosistemas de la región. Esta guía se ha elaborado con la participación de actores comunitarios de La Jagua de Ibirico, con el propósito de fortalecer un turismo con enfoque comunitario que promueva la identidad del territorio y su biodiversidad.



👏 Agradecimientos

Gracias al apoyo de la Convocatoria Fonciencias de la Universidad del Magdalena y del proyecto "Turismo comunitario para una transición justa; caso La Jagua de Ibirico", del Programa Orquídeas 2024 de MinCiencias. Un agradecimiento extendido a todas las personas que hicieron posible este trabajo, y especialmente a la Fundación Jaguatur por su participación en la construcción de esta guía de aves y por su compromiso con la conservación de la biodiversidad y la cultura. Y, sobre todo, gracias a las aves, que cada día me enseñan a ver la vida con calma y a encontrar en cada vuelo una forma de amar.

📖 Bibliografía:

- Birds of the World. Cornell Lab of Ornithology.
- BirdLife International.

🤝 Apoyan:



Diseño gráfico e impresión



El folleto *Aves de La Jagua de Ibirico* nace como parte del proyecto «Turismo comunitario y aviturismo en La Jagua de Ibirico: inventario de avifauna para una transición justa en el corredor de vida del Cesar» y fue creado como una herramienta cercana y práctica para que las comunidades conozcan las aves que habitan alrededor de sus veredas. Este material busca facilitar la identificación de las especies más comunes y despertar el interés por observarlas y valorarlas, pues es una guía básica para habitantes, jóvenes, líderes y visitantes interesados en el avistamiento de aves. Esta iniciativa se desarrolla en un contexto de transición económica, donde el aviturismo surge como una alternativa para reemplazar la minería del sector como fuente de ingreso para muchas familias, promoviendo nuevas oportunidades ligadas al conocimiento y cuidado de la biodiversidad local, y fortaleciendo el sentido de pertenencia y la construcción de un futuro sostenible para el territorio.